

## ส่วนที่ ๑ สภาพทั่วไปและข้อมูลพื้นฐาน

### ๑. ด้านกายภาพ

#### ๑.๑ ลักษณะที่ตั้ง/เนื้อที่

องค์การบริหารส่วนตำบลดอนหวาน เป็นตำบลหนึ่งในจำนวน ๑๓ ตำบล ของอำเภอเมือง จังหวัดมหาสารคาม ที่ทำการตั้งอยู่หมู่ที่ ๕ ห่างจากที่ว่าการอำเภอเมืองไปทางทิศใต้ของอำเภอเมือง ประมาณ ๒๑ กิโลเมตร การเดินทางเข้าสู่พื้นที่โดยทางรถยนต์ ใช้เส้นทางสายมหาสารคาม - วาปีปทุม โดยมีอาณาเขตติดต่อกับตำบลต่างๆ ดังนี้

**ทิศเหนือ** จดตำบลโคกก่อ อำเภอเมือง จังหวัดมหาสารคาม โดยมีแนวเขตเริ่มต้นจากกึ่งกลาง ห้วยหนองแวงน้อย ต่อกับห้วยวังยาว บริเวณพิกัด U C ๑๔๗๗๐๙ ไปทางทิศตะวันออก บริเวณพิกัด U C ๑๗๗๗๐๙ ไปทางทิศตะวันออกเฉียงเหนือตามทุ่งนา ถึงกึ่งกลางทางหลวงหมายเลข ๒๐๔๐ บริเวณพิกัด U C ๒๐๑๗๑๓ ไปทางทิศตะวันออกเฉียงเหนือตามทุ่งนา สิ้นสุดที่หลักไม้แก่น บริเวณพิกัด U C ๒๒๗๗๑๘ รวมระยะทางด้านทิศเหนือ ประมาณ ๖ กิโลเมตร

**ทิศใต้** จดตำบลจัวบา อำเภอวาปีปทุม จังหวัดมหาสารคาม และตำบลบัวค้อ อำเภอเมือง จังหวัดมหาสารคาม โดยมีแนวเขตเริ่มต้นจากหลักไม้แก่นกลางทุ่งนา บริเวณพิกัด U C ๒๑๘๖๗๓ ไปทาง ทิศตะวันตกเฉียงใต้ตามทุ่งนา ถึงกึ่งกลางทางหลวงหมายเลข ๒๐๔๐ บริเวณพิกัด U C ๒๑๒๖๗๒ ไปทาง ทิศตะวันตกตามทุ่งนา ถึงกึ่งกลางถนนสายบ้านเหล่าหนาด-บ้านโคกไร่ไน้อย บริเวณพิกัด U C ๑๙๗๖๗๐ ไปทางทิศตะวันตก สิ้นสุดที่กึ่งกลางห้วยวังโพน บริเวณพิกัด U C ๑๙๓๖๗๕ รวมระยะทางด้านทิศใต้ ประมาณ ๒.๕ กิโลเมตร

**ทิศตะวันออก** จดตำบลวังแสง อำเภอแกดำ จังหวัดมหาสารคาม โดยมีแนวเขตเริ่มต้นจาก หลักไม้แก่นกลางทุ่งนา บริเวณพิกัด U C ๒๒๗๗๑๘ ไปทางทิศตะวันตกเฉียงใต้ตามทุ่งนา ถึงกึ่งกลางถนน สายบ้านหนองหล่ม-บ้านแกดำ บริเวณพิกัด U C ๒๓๐๗๑๐ ไปทางทิศตะวันออกเฉียงใต้ตามทุ่งนา สิ้นสุด ที่หลักไม้แก่นกลางทุ่งนา บริเวณพิกัด U C ๒๑๘๖๓๗ รวมระยะทางด้านทิศตะวันออก ประมาณ ๕.๕ กิโลเมตร

**ทิศตะวันตก** จดตำบลบัวค้อ อำเภอเมือง จังหวัดมหาสารคาม โดยมีแนวเขตเริ่มต้นจากจุดกึ่ง กลางห้วยวังโพน บริเวณพิกัด U C ๑๙๓๖๗๕ ไปทางทิศตะวันตกเฉียงเหนือถึงกึ่งกลางห้วยวังโพน ถึง กึ่งกลางห้วยหนองแวงน้อย บริเวณพิกัด U C ๑๗๕๗๐๓ ไปทางทิศเหนือถึงกึ่งกลางห้วยหนองแวงน้อย สิ้นสุดที่กึ่งกลางห้วยหนองแวงน้อย บริเวณพิกัด U C ๑๗๗๔๗๐๙ รวมระยะทางด้านทิศใต้ ประมาณ ๕ กิโลเมตร

### ๑.๒ ลักษณะภูมิประเทศ

สภาพภูมิประเทศโดยทั่วไปส่วนใหญ่เป็นที่ดอน ไม่มีภูเขา เป็นเนินดินสูงๆ ต่ำๆ ทั่วไป ลักษณะเป็นดินทราย มีน้ำน้อย มีลำน้ำไหลผ่าน ๔ สาย มีป่าไม้ชุมชน พื้นที่ส่วนใหญ่ราษฎรทำการเกษตร เช่น ปลูกข้าวนาปี ปลูกมันสำปะหลัง ทำสวน ฯ

### ๑.๓ ลักษณะภูมิอากาศ

สภาพภูมิอากาศที่เป็นแบบเขตร้อนและกึ่งร้อน มีลมมรสุมตะวันออกเฉียงเหนือ และ ตะวันตกเฉียงใต้พัดผ่าน มี ๓ ฤดู คือ ฤดูร้อน ระหว่างเดือนกุมภาพันธ์ - พฤษภาคม ฤดูฝน จะมีฝนตกชุกในช่วงเดือนมิถุนายน - ตุลาคม และฤดูหนาว ระหว่างเดือนพฤศจิกายน - มกราคม

### ๑.๔ ลักษณะของดิน

สภาพของดิน พื้นที่ทั้งหมดในเขตตำบลดอนหวานเป็นดินทราย

ปัญหาของดินทรายแบ่งออกเป็น ๓ ปัญหาหลัก ดังนี้

๑. ปัญหาเกี่ยวกับการชะล้างพังทลายของดินเป็นปัญหาที่รุนแรงในพื้นที่เนื่องจากอนุภาคของดินเกาะกันอย่างหลวมๆ การชะล้างพังทลายของดินทำให้เกิดปัญหาติดตามมาหลายชนิด เช่น เกิดสภาพเสื่อมโทรม เกิดความแห้งแล้งซ้ำซาก
๒. ปัญหาที่เกี่ยวกับสภาพความอุดมสมบูรณ์ของดิน มีความอุดมสมบูรณ์ต่ำปริมาณอินทรีย์วัตถุ ความสามารถในการแลกเปลี่ยนธาตุอาหารต่ำมาก เป็นเหตุให้การใส่ปุ๋ยเคมีให้ผลตอบสนองต่อพืชต่ำ และเป็นผลให้ผลผลิตต่อหน่วยพื้นที่ลดลงด้วย
๓. ปัญหาเกี่ยวกับคุณสมบัติทางกายภาพของดินไม่ดี ได้แก่ ดินแน่นทึบ โดยเฉพาะดินพื้นที่นาที่มีค่อนข้างเป็นทรายละเอียด มีอินทรีย์วัตถุเป็นองค์ประกอบต่ำ จะมีผลทำให้ดินอัดตัวแน่นทึบ ยากแก่การไถของรากพืช

### ๑.๕ ลักษณะของแหล่งน้ำ

#### ๑.๕.๑ แหล่งน้ำธรรมชาติ

บึง,หนอง และอื่นๆ จำนวน ๘ แห่ง

- หนองขามป้อม หมู่ที่ ๒ เนื้อที่ประมาณ ๑๖ ไร่ ๑ งาน ๘๓ ตร.ว.
  - หนองนายช้าง หมู่ที่ ๒ เนื้อที่ประมาณ ๒๔ ไร่ ๒ งาน ๘๗ ตร.ว.
  - หนองหล่ม หมู่ที่ ๓ เนื้อที่ประมาณ ๒๓ ไร่ ๒ งาน ๙๔.๓ ตร.ว.
  - หนองสาธารณะบัวแก้วราษฎร์ดุษิต หมู่ที่ ๕ เนื้อที่ประมาณ ๓ ไร่ - งาน ๑๑. ตร.ว.
  - หนองปอแดง หมู่ที่ ๖ เนื้อที่ประมาณ ๑๒ ไร่ - งาน ๕๙.๘ ตร.ว.
  - หนองปลิงสาธารณประโยชน์ หมู่ที่ ๘ เนื้อที่ประมาณ ๓ ไร่ - งาน ๔๙.๕ ตร.ว.
  - หนองปลิงใหญ่สาธารณประโยชน์ หมู่ที่ ๘ เนื้อที่ประมาณ ๕๗ ไร่ ๓ งาน ๖.๒ ตร.ว.
  - หนองซองแมวสาธารณประโยชน์ หมู่ที่ ๘ เนื้อที่ประมาณ ๒๕ ไร่ - งาน ๒๑ ตร.ว.
- ลำน้ำ, ลำห้วย จำนวน ๔ สาย

### ๑.๕.๒ แหล่งน้ำที่สร้างขึ้น

- ฝาย	จำนวน	๕	แห่ง
- บ่อน้ำตื้น	จำนวน	๓๖	แห่ง

### ๑.๖ ลักษณะของไม้และป่าไม้

พื้นที่ป่าและที่สาธารณประโยชน์ที่สำคัญ ได้แก่

หมู่ที่ ๑

- โคกฝายบ้านเหล่าหนาด เนื้อที่ประมาณ ๘๑ ไร่ ๑ งาน ๘๙.๘ ตร.ว.
- โคกกลางสาธารณประโยชน์ เนื้อที่ประมาณ ๓๘ ไร่ ๓ งาน ๓๗ ตร.ว.

หมู่ที่ ๒

- ดอนดู่ เนื้อที่ประมาณ ๑๖ ไร่ ๓ งาน ๕๙ ตร.ว.

หมู่ที่ ๓

- โคกป่าไม้งาม เนื้อที่ประมาณ ๔๔ ไร่ ๑ งาน ๓๕.๙ ตร.ว.

หมู่ที่ ๔

- โคกทำเล เนื้อที่ประมาณ ๒๓ ไร่ ๒ งาน ๔๒.๓ ตร.ว.

หมู่ที่ ๖

- ป่าช้าบ้านโนนทอง เนื้อที่ประมาณ ๑๘ ไร่ ๓ งาน ๕๗.๑ ตร.ว.

หมู่ที่ ๗

- ป่าช้าสาธารณประโยชน์ (ดอนปู่ตา) เนื้อที่ประมาณ ๑๓ ไร่ - งาน ๕๐ ตร.ว.

หมู่ที่ ๘

- ป่าช้าสาธารณประโยชน์ เนื้อที่ประมาณ ๑๙ ไร่ ๓ งาน ๔.๖ ตร.ว.
- ดอนกลางสาธารณประโยชน์ เนื้อที่ประมาณ ๒๖ ไร่ ๓ งาน ๑ ตร.ว.
- ดอนปู่บ้านหัวหนองสาธารณประโยชน์ เนื้อที่ประมาณ ๓๙ ไร่ - งาน ๕๐.๕ ตร.ว.

## ๒. ด้านการเมือง/การปกครอง

### ๒.๑ การปกครอง

ตำบลดอนหว่าน มีพื้นที่ทั้งหมด ๒๓ ตารางกิโลเมตร หรือประมาณ ๑๔,๓๗๕ ไร่ โดยแบ่งเป็นหมู่บ้าน ๙ หมู่บ้าน ดังนี้

หมู่ที่ ๑	บ้านเหล่าหนาด	ผู้ใหญ่บ้าน	นายบุญทัย นนสีลาด
หมู่ที่ ๒	บ้านหนองหล่มน้อย	ผู้ใหญ่บ้าน	นายพา เกตุมาลา
หมู่ที่ ๓	บ้านหนองหล่มใหญ่	ผู้ใหญ่บ้าน	นายป๋อง นันทะริต
หมู่ที่ ๔	บ้านดอนหว่าน	กำนัน	นายปรีชา นนสีลาด
หมู่ที่ ๕	บ้านดอนหว่าน	ผู้ใหญ่บ้าน	นางบุษผา อุทัยมา
หมู่ที่ ๖	บ้านโนนทอง	ผู้ใหญ่บ้าน	นางรัตนจัย คงแสนคำ
หมู่ที่ ๗	บ้านดอนหว่าน	ผู้ใหญ่บ้าน	นายวิชัย เทียมเทศแก้ว
หมู่ที่ ๘	บ้านหัวหนอง	ผู้ใหญ่บ้าน	นายสมชาย ชาติแก้ง
หมู่ที่ ๙	บ้านดอนหว่านพัฒนา	ผู้ใหญ่บ้าน	นายยงยุทธ น้อยมะลิวัลล์

### ๒.๒ การเลือกตั้ง

องค์การบริหารส่วนตำบลดอนหว่าน มีฐานะเป็นนิติบุคคล และเป็นราชการบริหารส่วนท้องถิ่น องค์ประกอบแบ่งได้ ๒ ส่วน คือ

๑) สภาองค์การบริหารส่วนตำบล ทำหน้าที่นิติบัญญัติ และตรวจสอบฝ่ายบริหาร ประกอบด้วย สมาชิกสภาองค์การบริหารส่วนตำบล ที่มาจากการเลือกตั้งจากประชาชนในหมู่บ้าน จำนวน ๑๘ คน (หมู่บ้านละ ๒ คน) อยู่ในตำแหน่งคราวละ ๔ ปี สภาองค์การบริหารส่วนตำบล มีประธานสภา ๑ คน รองประธานสภา ๑ คน ซึ่งนายอำเภอแต่งตั้งจากสมาชิกสภาองค์การบริหารส่วนตำบล ตามมติของสมาชิกสภาองค์การบริหารส่วนตำบล

#### บัญชีรายชื่อสมาชิกสภาองค์การบริหารส่วนตำบลดอนหว่าน

ลำดับ	ชื่อ - สกุล	ตำแหน่ง
๑	นางหนูเรียม อินทะรัก	ประธานสภาฯ
๒	นายนันท์วัฒน์ มะโนราช	รองประธานสภาฯ
๓	นายพิชัย บุญดาราช	(ปลัด อบต.ดอนหว่าน) เลขานุการสภาฯ
๔	นายสุระศักดิ์ ทิพสีลาด	สมาชิกสภา อบต. หมู่ที่ ๑
๕	นายคงสา คงแสนคำ	สมาชิกสภา อบต. หมู่ที่ ๒
๖	นายสมจิต นนสีลาด	สมาชิกสภา อบต. หมู่ที่ ๒

ลำดับ	ชื่อ - สกุล	ตำแหน่ง
๗	น.ส.อมรรัตน์ เทพภูเขียว	สมาชิกสภา อบต. หมู่ที่ ๓
๘	นายศรารุช พันชมภู	สมาชิกสภา อบต. หมู่ที่ ๓
๙	นายสนอง ศรีบุญเรือง	สมาชิกสภา อบต. หมู่ที่ ๔
๑๐	นางสำราญ วิชิต	สมาชิกสภา อบต. หมู่ที่ ๔
๑๑	นายสุระพล อินทมาตย์	สมาชิกสภา อบต. หมู่ที่ ๕
๑๒	นายเสงี่ยม อุทัยเรือง	สมาชิกสภา อบต. หมู่ที่ ๕
๑๓	นายวิชัย ทองโกย	สมาชิกสภา อบต. หมู่ที่ ๖
๑๔	นายไพรัตน์ ชันขารี	สมาชิกสภา อบต. หมู่ที่ ๖
๑๕	นายจรรยา เดชศิริ	สมาชิกสภา อบต. หมู่ที่ ๗
๑๖	นางพรรณนิภา ละอองศรี	สมาชิกสภา อบต. หมู่ที่ ๗
๑๗	นายแสวง หลงหนองคุณ	สมาชิกสภา อบต. หมู่ที่ ๘
๑๘	นายวิรัตน์ อ้วนมะโฮง	สมาชิกสภา อบต. หมู่ที่ ๙
๑๙	นางอารยา นนสีลาด	สมาชิกสภา อบต. หมู่ที่ ๙

๒) คณะผู้บริหาร ทำหน้าที่บริหารกิจการขององค์การบริหารส่วนตำบลตามกฎหมาย ประกอบด้วย นายกองค์การบริหารส่วนตำบล ๑ คน รองนายกองค์การบริหารส่วนตำบล ๒ คน และ เลขานุการนายกองค์การบริหารส่วนตำบล จำนวน ๑ คน ซึ่งนายกองค์การบริหารส่วนตำบลเป็นผู้ แต่งตั้ง

## บัญชีรายชื่อคณะผู้บริหารองค์การบริหารส่วนตำบลดอนหวาน

ลำดับ	ชื่อ - สกุล	ตำแหน่ง
๑	นายสถิตย์ แทนทอง	นายกองค์การบริหารส่วนตำบล
๒	นายสมพิช นันตะนะ	รองนายกองค์การบริหารส่วนตำบล
๓	นายแว่น ชุมพล	รองนายกองค์การบริหารส่วนตำบล
๔	นายบุญมา จันทะฤทธิ	เลขานุการนายกองค์การบริหารส่วนตำบล

## ๓. ประชากร

## ๓.๑ ข้อมูลเกี่ยวกับจำนวนประชากร

ตำบลดอนหวาน มีประชากรทั้งสิ้น ๕,๐๑๓ คน แยกเป็น ชาย ๒,๔๗๐ คน หญิง ๒,๕๔๓ คน มีความหนาแน่นเฉลี่ย ๒๑๗.๙๖ คน/ตารางกิโลเมตร

แสดงจำนวนประชากร/หลังคาเรือน ข้อมูลจากสำนักงานทะเบียน จังหวัดมหาสารคาม ณ เดือน มิถุนายน ๒๕๕๙

หมู่ ที่	ชื่อหมู่บ้าน	ชาย (คน)	หญิง (คน)	รวม (คน)	จำนวนครัวเรือน
๑	บ้านเหล่าหนาด	๓๖๓	๓๖๙	๗๓๒	๑๘๔
๒	บ้านหนองหล่มน้อย	๓๘๐	๓๕๗	๗๓๗	๑๙๑
๓	บ้านหนองหล่มใหญ่	๓๗๙	๓๗๕	๗๕๔	๑๘๗
๔	บ้านดอนหวาน	๑๕๓	๑๗๒	๓๒๕	๘๖
๕	บ้านดอนหวาน	๑๔๒	๑๕๔	๒๙๖	๘๐
๖	บ้านโนนทอง	๑๔๘	๑๔๙	๒๙๗	๑๐๙
๗	บ้านดอนหวาน	๓๘๒	๓๙๐	๗๗๒	๑๗๓
๘	บ้านหัวหนอง	๓๔๒	๓๘๒	๗๒๔	๑๘๒
๙	บ้านดอนหวานพัฒนา	๑๘๑	๑๙๕	๓๗๖	๙๙
รวม		๒,๔๗๐	๒,๕๔๓	๕,๐๑๓	๑,๒๙๑

## ๓.๒ ช่วงอายุและจำนวนประชากร

แสดงจำนวนประชากรของตำบลดอนหวานโดยจำแนกตามช่วงอายุ ข้อมูลจากระบบสถิติทางการทะเบียน กระทรวงมหาดไทย ณ เดือน ธันวาคม พ.ศ. ๒๕๕๘

จำนวนประชากรแยกรายอายุ ตำบลดอนหวาน อำเภอเมืองมหาสารคาม จังหวัดมหาสารคาม เดือน ธันวาคม พ.ศ. ๒๕๕๘

ลักษณะข้อมูล	ชาย	หญิง	รวม
แยกตามเพศ	๒,๔๗๕	๒,๕๓๘	๕,๐๑๓
แยกตามลักษณะสถานะของบุคคล			
- ผู้ที่มีสัญชาติไทย และมีชื่ออยู่ในทะเบียนบ้าน	๒,๔๖๙	๒,๕๓๘	๕,๐๐๗
- ผู้ที่ไม่ได้สัญชาติไทย และมีชื่ออยู่ในทะเบียนบ้าน	๐	๐	๐
- ผู้ที่มีชื่ออยู่ในทะเบียนบ้านกลาง (ทะเบียนซึ่งผู้อำนวยการทะเบียนกลางกำหนดให้จัดทำขึ้นสำหรับ ลงรายการบุคคลที่ไม่อาจมีชื่อในทะเบียนบ้าน)	๐	๐	๐
- ผู้ที่อยู่ระหว่างการย้าย (ผู้ที่ย้ายออกแต่ยังไม่ได้ย้ายเข้า)	๖	๐	๖

แยกตามช่วงอายุ (ปี) (เฉพาะผู้มีสัญชาติไทย และมีชื่ออยู่ในทะเบียนบ้าน)

อายุ	ชาย	หญิง	รวม	อายุ	ชาย	หญิง	รวม
น้อยกว่า ๑ ปี	๒๖	๒๙	๕๕	๑ ปี	๒๖	๒๗	๕๓
๒ ปี	๒๑	๑๘	๓๙	๓ ปี	๓๖	๓๕	๗๑
๔ ปี	๒๙	๒๙	๕๘	๕ ปี	๒๑	๓๓	๕๔
๖ ปี	๒๙	๒๖	๕๕	๗ ปี	๒๕	๒๒	๔๗
๘ ปี	๑๙	๒๓	๔๒	๙ ปี	๒๘	๒๙	๕๗
๑๐ ปี	๒๓	๓๗	๖๐	๑๑ ปี	๓๑	๒๙	๖๐
๑๒ ปี	๓๕	๒๘	๖๓	๑๓ ปี	๒๕	๑๙	๔๔
๑๔ ปี	๓๒	๓๓	๖๕	๑๕ ปี	๔๐	๓๒	๗๒
๑๖ ปี	๔๙	๒๙	๗๘	๑๗ ปี	๓๐	๔๑	๗๑
๑๘ ปี	๕๐	๓๒	๘๒	๑๙ ปี	๔๕	๓๐	๗๕
๒๐ ปี	๓๘	๔๐	๗๘	๒๑ ปี	๑๖	๓๓	๔๙
๒๒ ปี	๓๐	๕๒	๘๒	๒๓ ปี	๕๐	๔๖	๙๖
๒๔ ปี	๓๕	๓๘	๗๓	๒๕ ปี	๔๐	๓๑	๗๑
๒๖ ปี	๓๒	๓๓	๖๕	๒๗ ปี	๒๕	๓๕	๖๐
๒๘ ปี	๓๑	๓๓	๖๔	๒๙ ปี	๓๐	๒๙	๕๙
๓๐ ปี	๓๕	๓๙	๗๔	๓๑ ปี	๔๓	๔๐	๘๓
๓๒ ปี	๓๗	๔๑	๗๘	๓๓ ปี	๒๗	๓๗	๖๔
๓๔ ปี	๓๗	๓๑	๖๘	๓๕ ปี	๓๓	๓๕	๖๘
๓๖ ปี	๔๑	๓๕	๗๖	๓๗ ปี	๔๓	๔๐	๘๓
๓๘ ปี	๔๕	๔๑	๘๖	๓๙ ปี	๓๖	๕๑	๘๗
๔๐ ปี	๔๔	๔๘	๙๒	๔๑ ปี	๕๐	๕๕	๑๐๕
๔๒ ปี	๖๓	๔๗	๑๑๐	๔๓ ปี	๔๙	๖๘	๑๑๗
๔๔ ปี	๔๔	๔๕	๘๙	๔๕ ปี	๔๓	๔๔	๘๗
๔๖ ปี	๕๖	๕๐	๑๐๖	๔๗ ปี	๔๘	๔๙	๙๗
๔๘ ปี	๕๒	๓๐	๘๒	๔๙ ปี	๓๗	๓๖	๗๓

อายุ	ชาย	หญิง	รวม	อายุ	ชาย	หญิง	รวม
๕๐ ปี	๕๘	๕๔	๑๑๒	๕๑ ปี	๓๖	๒๙	๖๕
๕๒ ปี	๓๙	๓๘	๗๗	๕๓ ปี	๓๓	๓๔	๖๗
๕๔ ปี	๓๒	๔๑	๗๓	๕๕ ปี	๒๙	๓๙	๖๘
๕๖ ปี	๓๓	๒๔	๕๗	๕๗ ปี	๔๑	๒๑	๖๒
๕๘ ปี	๒๐	๓๔	๕๔	๕๙ ปี	๓๔	๑๙	๕๓
๖๐ ปี	๑๖	๒๓	๓๙	๖๑ ปี	๒๖	๓๗	๖๓
๖๒ ปี	๒๗	๒๐	๔๗	๖๓ ปี	๒๖	๒๕	๕๑
๖๔ ปี	๑๘	๒๕	๔๓	๖๕ ปี	๑๒	๒๘	๔๐
๖๖ ปี	๑๖	๒๐	๓๖	๖๗ ปี	๑๘	๒๖	๔๔
๖๘ ปี	๒๖	๑๒	๓๘	๖๙ ปี	๑๘	๑๙	๓๗
๗๐ ปี	๑๐	๑๔	๒๔	๗๑ ปี	๗	๑๘	๒๕
๗๒ ปี	๑๒	๑๔	๒๖	๗๓ ปี	๑๑	๑๒	๒๓
๗๔ ปี	๙	๘	๑๗	๗๕ ปี	๕	๑๖	๒๑
๗๖ ปี	๓	๖	๙	๗๗ ปี	๙	๙	๑๘
๗๘ ปี	๗	๑๑	๑๘	๗๙ ปี	๒	๑๑	๑๓
๘๐ ปี	๖	๑๐	๑๖	๘๑ ปี	๗	๖	๑๓
๘๒ ปี	๒	๘	๑๐	๘๓ ปี	๓	๒	๕
๘๔ ปี	๑	๑	๒	๘๕ ปี	๔	๔	๘
๘๖ ปี	๐	๒	๒	๘๗ ปี	๑	๑	๒
๘๘ ปี	๐	๒	๒	๘๙ ปี	๐	๐	๐
๙๐ ปี	๐	๐	๐	๙๑ ปี	๐	๐	๐
๙๒ ปี	๑	๑	๒	๙๓ ปี	๐	๐	๐
๙๔ ปี	๑	๐	๑	๙๕ ปี	๐	๐	๐
๙๖ ปี	๐	๐	๐	๙๗ ปี	๐	๐	๐
๙๘ ปี	๐	๐	๐	๙๙ ปี	๐	๐	๐
๑๐๐ ปี	๐	๑	๑	มากกว่า ๑๐๐ ปี	๐	๐	๐



#### ๔. สภาพทางสังคม

##### ๔.๑ การศึกษา

องค์การบริหารส่วนตำบลดอนหวาน มีโรงเรียนในพื้นที่ จำนวน ๓ โรงเรียน คือ

(๑) โรงเรียนบ้านเหล่าหนาด มีการเรียนการสอนตั้งแต่ระดับประถมศึกษาปีที่ ๑-๖ ตั้งอยู่หมู่ที่ ๑ บ้านเหล่าหนาด ตำบลดอนหวาน อำเภอเมือง จังหวัดมหาสารคาม

##### จำนวนบุคลากร

ชื่อหน่วยงาน	จำนวนบุคลากร		รวม
	ชาย	หญิง	
โรงเรียนบ้านเหล่าหนาด	๑	๔	๕
รวม	๑	๔	๕

##### จำนวนนักเรียน

ที่	ช่วงชั้น	จำนวนนักเรียน		รวม
		ชาย	หญิง	
๑	อนุบาล ๑	๔	๕	๙
๒	อนุบาล ๒	๒	๗	๙
๓	อนุบาล ๓	-	-	-
๔	ประถมศึกษาปีที่ ๑	๔	๑	๕
๕	ประถมศึกษาปีที่ ๒	๓	๓	๖
๖	ประถมศึกษาปีที่ ๓	๒	๒	๔
๗	ประถมศึกษาปีที่ ๔	-	๔	๔
๘	ประถมศึกษาปีที่ ๕	๔	๓	๗
๙	ประถมศึกษาปีที่ ๖	๕	๓	๘
	รวม	๒๔	๒๘	๕๒

ที่มาข้อมูล: โรงเรียนบ้านเหล่าหนาด ตามหนังสือที่ ศธ ๐๔๑๑๒.๐๑๒๘๘/๙๘ ลงวันที่ ๑๖ มิถุนายน ๒๕๕๙

(๒) โรงเรียนบ้านดอนหวานหัวหนอง มีการเรียนการสอนตั้งแต่ระดับประถมศึกษาปีที่ ๑-๖ และระดับมัธยมศึกษา ๑-๓ ตั้งอยู่หมู่ที่ ๙ บ้านดอนหวานพัฒนา อำเภอเมือง จังหวัดมหาสารคาม

**จำนวนบุคลากร**

ชื่อหน่วยงาน	จำนวนบุคลากร		รวม
	ชาย	หญิง	
โรงเรียนบ้านดอนหวานหัวหนอง			
ครู/อาจารย์	๖	๘	๑๔
ครูธุรการ	-	๑	๑
ครูอัตราจ้างปฐมวัย	-	๑	๑
ช่างไม้ ๓	๑	-	๑
<b>รวม</b>	<b>๗</b>	<b>๑๐</b>	<b>๑๗</b>

**จำนวนนักเรียน**

ที่	ช่วงชั้น	จำนวนนักเรียน		รวม
		ชาย	หญิง	
๑	อนุบาล ๑	๑๑	๔	๑๕
๒	อนุบาล ๒	๕	๘	๑๓
๓	อนุบาล ๓	-	-	-
๔	ประถมศึกษาปีที่ ๑	๙	๘	๑๗
๕	ประถมศึกษาปีที่ ๒	๘	๖	๑๔
๖	ประถมศึกษาปีที่ ๓	๘	๖	๑๔
๗	ประถมศึกษาปีที่ ๔	๘	๖	๑๔
๘	ประถมศึกษาปีที่ ๕	๘	๑๕	๒๓
๙	ประถมศึกษาปีที่ ๖	๑๘	๙	๒๗
๑๐	มัธยมศึกษาปีที่ ๑	๑๔	๓	๑๗
๑๑	มัธยมศึกษาปีที่ ๒	๑๒	๖	๑๘
๑๒	มัธยมศึกษาปีที่ ๓	๑๓	๕	๑๘
	<b>รวม</b>	<b>๑๑๔</b>	<b>๗๖</b>	<b>๑๙๐</b>

ที่มาข้อมูล: โรงเรียนบ้านดอนหวานหัวหนอง ตามหนังสือที่ ศธ ๐๔๑๑๒.๐๑๐๙๖/๑๐๘ ลงวันที่ ๒๔ มิถุนายน ๒๕๕๙

(๓) โรงเรียนบ้านหนองหล่ม มีการเรียนการสอนตั้งแต่ระดับประถมศึกษาปีที่ ๑-๖ ตั้งอยู่หมู่ที่ ๓ บ้านหนองหล่มใหญ่ อำเภอเมือง จังหวัดมหาสารคาม

**จำนวนบุคลากร**

ชื่อหน่วยงาน	จำนวนบุคลากร		รวม
	ชาย	หญิง	
โรงเรียนบ้านเหล่าหนาด	๓	๓	๖
<b>รวม</b>	<b>๓</b>	<b>๓</b>	<b>๖</b>

**จำนวนนักเรียน**

ที่	ช่วงชั้น	จำนวนนักเรียน		รวม
		ชาย	หญิง	
๑	อนุบาล ๑	๖	๙	๑๕
๒	อนุบาล ๒	๗	๘	๑๕
๓	อนุบาล ๓	-	-	-
๔	ประถมศึกษาปีที่ ๑	๖	๒	๘
๕	ประถมศึกษาปีที่ ๒	๖	๔	๑๐
๖	ประถมศึกษาปีที่ ๓	๔	๖	๑๐
๗	ประถมศึกษาปีที่ ๔	๗	๔	๑๑
๘	ประถมศึกษาปีที่ ๕	๕	๗	๑๒
๙	ประถมศึกษาปีที่ ๖	๔	๘	๑๒
	<b>รวม</b>	<b>๔๕</b>	<b>๔๘</b>	<b>๙๓</b>

ที่มาข้อมูล: โรงเรียนบ้านหนองหล่ม ตามหนังสือที่ ศธ ๐๔๑๑๒.๐๑๒๕๖/๕๕ ลงวันที่ ๒๐ มิถุนายน ๒๕๕๙

องค์การบริหารส่วนตำบลดอนหวาน มีศูนย์พัฒนาเด็กเล็ก จำนวน ๒ แห่ง คือ

(๑) ศูนย์พัฒนาเด็กเล็กบ้านหนองหล่ม ตั้งอยู่หมู่ที่ ๓ บ้านหนองหล่มใหญ่ อำเภอเมือง จังหวัดมหาสารคาม

#### จำนวนบุคลากร

ชื่อหน่วยงาน	จำนวนบุคลากร		รวม
	ชาย	หญิง	
ศูนย์พัฒนาเด็กเล็กบ้านหนองหล่ม	-	๓	๓
รวม	-	๓	๓

#### จำนวนนักเรียน

ที่	ช่วงชั้น	จำนวนนักเรียน		รวม
		ชาย	หญิง	
๑	อายุ ๒-๓ ปี	๘	๕	๑๓
๒	อายุ ๓-๔ ปี	๑๐	๙	๑๙
๓	อายุ ๔-๕ ปี	๔	๒	๖
	รวม	๒๒	๑๖	๓๘

ที่มาข้อมูล: กองการศึกษาฯ และวัฒนธรรม อบต.ดอนหวาน อ.เมือง จ.มหาสารคาม ณ วันที่ ๑๐ มิถุนายน ๒๕๕๙

(๒) ศูนย์พัฒนาเด็กเล็กบ้านดอนหวาน ตั้งอยู่หมู่ที่ ๗ บ้านดอนหวาน อำเภอเมือง จังหวัดมหาสารคาม

#### จำนวนบุคลากร

ชื่อหน่วยงาน	จำนวนบุคลากร		รวม
	ชาย	หญิง	
ศูนย์พัฒนาเด็กเล็กบ้านดอนหวาน	๑	๖	๗
รวม	๑	๖	๗

#### จำนวนนักเรียน

ที่	ช่วงชั้น	จำนวนนักเรียน		รวม
		ชาย	หญิง	
๑	อายุ ๒-๓ ปี	๖	๕	๑๑
๒	อายุ ๓-๔ ปี	๒๐	๒๓	๔๓
๓	อายุ ๔-๕ ปี	๔	๕	๙
	รวม	๓๐	๓๓	๖๓

ที่มาข้อมูล: กองการศึกษาฯ และวัฒนธรรม อบต.ดอนหวาน อ.เมือง จ.มหาสารคาม ณ วันที่ ๑๐ มิถุนายน ๒๕๕๙

## ๔.๒ สาธารณสุข

การบริการด้านสาธารณสุขขององค์การบริหารส่วนตำบลดอนหวาน มีศูนย์บริการสาธารณสุข จำนวน ๑ แห่ง คือ โรงพยาบาลส่งเสริมสุขภาพประจำตำบล ตั้งอยู่หมู่ที่ ๕ บ้านดอนหวาน ซึ่งมุ่งเน้นการส่งเสริมสุขภาพอนามัย การให้ภูมิคุ้มกันโรค การป้องกันโรค การระงับโรคติดต่อ และการวางแผนครอบครัว

## (๑) จำนวนบุคลากรในสังกัด

ชื่อหน่วยงาน	จำนวนบุคลากร		จำนวน อสม.		หมายเหตุ
	ชาย	หญิง	ชาย	หญิง	
โรงพยาบาลส่งเสริมสุขภาพตำบล ดอนหวาน	๒	๘	๑๕	๗๗	

## (๒) จำนวนประชากรตามช่วงอายุ

ชื่อตำบล	ช่วงอายุ													
	๐-๕		๖-๑๔		๑๕-๒๔		๒๕-๓๔		๓๕-๔๔		๔๕-๕๔		๖๐ ปี ขึ้นไป	
	ชาย	หญิง	ชาย	หญิง	ชาย	หญิง	ชาย	หญิง	ชาย	หญิง	ชาย	หญิง	ชาย	หญิง
ตำบลดอนหวาน	๑๑๗	๑๓๑	๒๒๖	๒๑๙	๒๗๗	๒๕๙	๒๒๗	๒๔๒	๓๑๒	๓๓๔	๒๒๗	๒๙๗	๒๙๘	๓๗๖
รวม	๒๔๘		๔๔๕		๕๓๖		๔๖๙		๖๔๖		๕๒๔		๖๗๔	

ที่มาข้อมูล: โรงพยาบาลส่งเสริมสุขภาพตำบลดอนหวาน ณ เดือน มิถุนายน ๒๕๕๙

## ๔.๓ อาชญากรรม

ความปลอดภัยในชีวิตและทรัพย์สิน มีสถานีตำรวจภูธรดอนหวาน จำนวน ๑ แห่ง ตั้งอยู่หมู่ที่ ๙ บ้านดอนหวานพัฒนา

## จำนวนบุคลากร

ชื่อหน่วยงาน	จำนวนบุคลากร		รวม
	ชาย	หญิง	
สถานีตำรวจภูธรดอนหวาน	๖๒	๑	๖๓
รวม	๖๒	๑	๖๓

ที่มาข้อมูล: สถานีตำรวจภูธรดอนหวาน ตามหนังสือที่ ตช ๐๐๑๙(มค).๗(๑๙)/๖๕๓ ลงวันที่ ๒๑ มิถุนายน ๒๕๕๙

## ๔.๔ ยาเสพติด

## ๔.๕ การสังคมสงเคราะห์

ข้อมูลการสงเคราะห์ผู้สูงอายุ ผู้พิการ ผู้ด้อยโอกาส ผู้ป่วยโรคเอดส์

ชื่อหมู่บ้าน	หมู่ที่	ผู้สูงอายุ (คน)	ผู้พิการ (คน)	ผู้ป่วยโรคเอดส์ (คน)
บ้านเหล่าหนาด	๑	๙๖	๒๗	-
บ้านหนองหล่มน้อย	๒	๙๖	๒๖	-
บ้านหนองหล่มใหญ่	๓	๑๑๒	๓๓	-
บ้านดอนหว่าน	๔	๕๗	๙	-
บ้านดอนหว่าน	๕	๔๐	๗	-
บ้านโนนทอง	๖	๒๒	๙	-
บ้านดอนหว่าน	๗	๙๙	๑๔	-
บ้านหัวหนอง	๘	๑๑๐	๒๘	-
บ้านดอนหว่านพัฒนา	๙	๕๒	๑๑	๑
รวม		๖๘๔	๑๖๔	๑

ที่มา: กองสวัสดิการสังคม อบต.ดอนหว่าน ณ เดือนพฤศจิกายน ๒๕๕๙

## ๕. ระบบบริการพื้นฐาน

## ๕.๑ การคมนาคมขนส่ง

ถนนภายในตำบลดอนหว่าน แยกได้ดังนี้

-	ถนนคอนกรีตเสริมเหล็ก	จำนวน	๕๒	สาย
-	ถนนลาดยาง	จำนวน	๖	สาย
-	ถนนลูกรัง/ถนนดิน	จำนวน	๔๐	สาย

## ๕.๒ การไฟฟ้า

ในเขตตำบลดอนหว่านมีไฟฟ้าเข้าถึงทุกหมู่บ้าน และมีไฟฟ้าใช้ทุกครัวเรือน

### ๕.๓ การประปา

ในเขตตำบลดอนหวานมีน้ำประปาเข้าถึงทุกหมู่บ้าน แต่ยังมีน้ำประปาใช้ไม่ครอบคลุม  
ทุกครัวเรือน

ชื่อหมู่บ้าน	หมู่ที่	ประปาหมู่บ้าน จำนวน (ปอ)
บ้านเหล่าหนาด	๑	๓
บ้านหนองหล่มน้อย	๒	๔
บ้านหนองหล่มใหญ่	๓	๓
บ้านดอนหวาน	๔	๑
บ้านดอนหวาน	๕	๑
บ้านโนนทอง	๖	๓
บ้านดอนหวาน	๗	๑
บ้านหัวหนอง	๘	๒
บ้านดอนหวานพัฒนา	๙	๒
รวม		๒๐

ที่มา: กองช่าง อบต.ดอนหวาน ณ เดือนพฤศจิกายน ๒๕๕๙

### ๕.๔ โทรศัพท์

ในเขตตำบลดอนหวานมีระบบ โทรศัพท์เข้าถึงทุกหมู่บ้าน และทุกครัวเรือน

### ๕.๕ ไปรษณีย์หรือการสื่อสารหรือการขนส่ง และวัสดุ ครุภัณฑ์

มีที่ทำการไปรษณีย์อนุญาต จำนวน ๑ แห่ง ตั้งอยู่หมู่ที่ ๔

## ๖. ระบบเศรษฐกิจ

### ๖.๑ การเกษตร

ประชาชนส่วนใหญ่ประกอบอาชีพเกษตรกรรมเป็นหลัก การประกอบอาชีพยังต้องพึ่งพาจากธรรมชาติเป็นส่วนใหญ่ เนื่องจากอาชีพโดยส่วนใหญ่ของตำบลดอนหวานเป็นอาชีพที่ยึดเอาทรัพยากรธรรมชาติเป็นวัตถุดิบเป็นสำคัญ เช่น ทำนา ทำสวน เลี้ยงสัตว์

สำหรับอาชีพนอกภาคเกษตรกรรม ได้แก่ การรับจ้าง การค้าขาย รับราชการ และอาชีพเสริมและอุตสาหกรรมในครัวเรือน ได้แก่ ข้าวเกรียบโบราณ ทำเตา ทำขนม ทำเฟอร์นิเจอร์จากไม้ การรับจ้างเป็นการรับจ้างแรงงานภายในตำบลและตำบลใกล้เคียง สำหรับการค้าขายเป็นไปตามลักษณะการขายของเบ็ดเตล็ดภายในหมู่บ้าน หรือรับซื้อผลผลิตทางการเกษตรภายในตำบล และตำบลใกล้เคียงมาจำหน่าย

### ๖.๒ การปศุสัตว์

ไม่มีข้อมูล

### ๖.๓ การประมง

ไม่มีข้อมูล

### ๖.๔ การบริการ

มีศูนย์บริการทางการเกษตร ๑ ศูนย์ คือ ศูนย์ถ่ายทอดเทคโนโลยีทางการเกษตรตำบลดอนหวาน

### ๖.๕ การท่องเที่ยว

ไม่มีข้อมูล

### ๖.๖ อุตสาหกรรม

อุตสาหกรรม ในเขตพื้นที่องค์การบริหารส่วนตำบลดอนหวาน

๖.๖.๑ อุตสาหกรรมในครัวเรือน	จำนวน	๗	แห่ง
๖.๖.๒ โรงงานอุตสาหกรรม	จำนวน	๑	แห่ง



## ๖.๗ การพาณิชย์และกลุ่มอาชีพ

๖.๗.๑ การพาณิชย์ ในเขตพื้นที่องค์การบริหารส่วนตำบลดอนหวาน มีดังนี้

โรงแรม/หอพัก	จำนวน	๓	แห่ง
ปั้มน้ำมัน/ก๊าซ	จำนวน	๒	แห่ง
โรงสี	จำนวน	๒๕	แห่ง

๖.๗.๒ การรวมกลุ่มของประชาชนในพื้นที่ มีทั้งหมด จำนวน ๒๒ กลุ่ม

กลุ่มอาชีพ	จำนวน	๑๑	กลุ่ม
กลุ่มออมทรัพย์ (กองทุนวันละบาท)	จำนวน	๑	กลุ่ม
กลุ่มอื่นๆ	จำนวน	๑๐	กลุ่ม

## ๗. เศรษฐกิจพอเพียงท้องถิ่น (ด้านเกษตรและแหล่งน้ำ)

## ๗.๑ ข้อมูลพื้นฐานของหมู่บ้านหรือชุมชน

หมู่ ที่	ชื่อหมู่บ้าน	ชาย (คน)	หญิง (คน)	รวม (คน)	จำนวน ครัวเรือน	พื้นที่ (ไร่)
๑	บ้านเหล่าขนาด	๓๖๓	๓๖๙	๗๓๒	๑๘๔	
๒	บ้านหนองหล่มน้อย	๓๘๐	๓๕๗	๗๓๗	๑๙๑	๒,๙๔๗
๓	บ้านหนองหล่มใหญ่	๓๗๙	๓๗๕	๗๕๔	๑๘๗	๒,๕๗๐
๔	บ้านดอนหวาน	๑๕๓	๑๗๒	๓๒๕	๘๖	๑,๓๐๐
๕	บ้านดอนหวาน	๑๔๒	๑๕๔	๒๙๖	๘๐	๑,๕๐๐
๖	บ้านโนนทอง	๑๔๘	๑๔๙	๒๙๗	๑๐๙	๑,๑๐๐
๗	บ้านดอนหวาน	๓๘๒	๓๙๐	๗๗๒	๑๗๓	๑,๗๐๐
๘	บ้านหัวหนอง	๓๔๒	๓๘๒	๗๒๔	๑๘๒	๒,๓๑๐
๙	บ้านดอนหวานพัฒนา	๑๘๑	๑๙๕	๓๗๖	๙๙	๑,๓๐๐
รวม		๒,๔๗๐	๒,๕๔๓	๕,๐๑๓	๑,๒๙๑	

## ๗.๒ ข้อมูลด้านการเกษตร

## ๗.๓ ข้อมูลด้านแหล่งน้ำทางการเกษตร

ชื่อหมู่บ้าน	หมู่ที่	แหล่งน้ำทางการเกษตร
บ้านเหล่าหนาด	๑	-หนองโคกกลาง -หนองโคกฝาย -หนองสาธารณะ -ห้วยของแมว -ห้วยวังโพน -ห้วยวังยาว
บ้านหนองหล่มน้อย	๒	-หนองขามป้อม -หนองนายช้าง -ห้วยขามป้อม
บ้านหนองหล่มใหญ่	๓	-หนองหล่ม
บ้านดอนหว่าน	๔	-
บ้านดอนหว่าน	๕	-หนองสาธารณะ
บ้านโนนทอง	๖	-หนองคีมโปแดง -หนองสาธารณะ -ห้วยลำคุณ
บ้านดอนหว่าน	๗	-หนองสิม -หนองดอนปู่ตา -ห้วยโสกกุง -ห้วยของแมว
บ้านหัวหนอง	๘	-หนองของแมว -หนองปลิง -หนองสาธารณะ -ห้วยของแมว
บ้านดอนหว่านพัฒนา	๙	-หนองปลิง

## ๗.๔ ข้อมูลด้านแหล่งน้ำกินน้ำใช้ (หรือเพื่อการอุปโภค บริโภค)

ดู ข้อ ๕.๓

## ๘ ศาสนา ประเพณี วัฒนธรรม

### ๘.๑ การนับถือศาสนา

สถาบันและองค์กรทางศาสนา ตำบลดอนหวาน ประชากรส่วนใหญ่นับถือศาสนาพุทธ ประมาณร้อยละ ๙๙.๙๙ ของจำนวนประชากรทั้งหมดในเขตตำบลดอนหวาน มีวัด จำนวน ๖ แห่ง และสำนักสงฆ์/สำนักปฏิบัติธรรม ๒ แห่ง คือ

- วัดทิพยาพร ตั้งอยู่หมู่ที่ ๑ บ้านเหล่าหนาด ตำบลดอนหวาน อำเภอเมือง จังหวัดมหาสารคาม
- วัดศรีบุญเรือง ตั้งอยู่หมู่ที่ ๓ บ้านหนองหล่มใหญ่ ตำบลดอนหวาน อำเภอเมือง จังหวัดมหาสารคาม
- วัดสาธิตราชสุวรรณาราม ตั้งอยู่หมู่ที่ ๖ บ้านโนนทอง ตำบลดอนหวาน อำเภอเมือง จังหวัดมหาสารคาม
- วัดโพธิ์ศรีจิตาราม ตั้งอยู่หมู่ที่ ๗ บ้านดอนหวาน ตำบลดอนหวาน อำเภอเมือง จังหวัดมหาสารคาม
- วัดคงคาวาริน ตั้งอยู่หมู่ที่ ๘ บ้านหัวหนอง ตำบลดอนหวาน อำเภอเมือง จังหวัดมหาสารคาม
- วัดป่าบุปผาราม ตั้งอยู่หมู่ที่ ๘ บ้านหัวหนอง ตำบลดอนหวาน อำเภอเมือง จังหวัดมหาสารคาม
- สำนักปฏิบัติธรรมโสมภาส ตั้งอยู่หมู่ที่ ๘ บ้านหัวหนอง ตำบลดอนหวาน อำเภอเมือง จังหวัดมหาสารคาม
- สำนักปฏิบัติธรรมพุทธยันตรี ตั้งอยู่หมู่ที่ ๖ บ้านโนนทอง ตำบลดอนหวาน อำเภอเมือง

### ๘.๒ ประเพณีและงานประจำปี

ประเพณีที่สำคัญของท้องถิ่นซึ่งองค์การบริหารส่วนตำบลดอนหวานดำเนินการจัดทำเป็นประจำทุกปี คือ

- งานประเพณีลอยกระทง
- งานประเพณีทอดเทียนพรรษา
- งานประเพณีสงกรานต์
- งานประเพณีบุญบั้งไฟ

การอนุรักษ์ประเพณีตามวิถีการดำเนินชีวิตของพุทธศาสนิกชนและความเชื่อของคนในท้องถิ่น ได้แก่ ฮีต ๑๒ คือการจัดงานบุญประเพณีในแต่ละเดือน ได้แก่

๑. เดือนอ้ายทำบุญเข้ากรรม
๒. เดือนยี่ทำบุญคุณลาน
๓. เดือนสามบุญข้าวจี
๔. เดือนสี่บุญผะเหวด
๕. เดือนห้าทำบุญสงกรานต์ (วันขึ้นปีใหม่)

๖. เดือนหกบุญบังไฟ
๗. เดือนเจ็ดบุญเบิกบ้าน
๘. เดือนแปดบุญเข้าพรรษา
๙. เดือนเก้าบุญข้าวประดับดิน
๑๐. เดือนสิบบุญข้าวสาก
๑๑. เดือนสิบเอ็ดบุญกฐิน
๑๒. เดือนสิบสองลอยกระทง

### ๘.๓ ภูมิปัญญาท้องถิ่น ภาษาถิ่น

ภาษาถิ่น คือ ภาษาอีสาน (คนท้องถิ่นเรียกว่า ภาษาลาว)

### ๘.๔ สินค้าพื้นเมือง และของที่ระลึก

สินค้าพื้นเมือง ได้แก่ ข้าวเหนียวพื้นเมือง ภาษาคนท้องถิ่น เรียกว่า ข้าวเขอบ หรือ ข้าวเขียบ

สินค้า OTOP ได้แก่

- โขฟาล้อเกวียน/ชุดรับแขกอะไหล่เกวียน ของกลุ่มโขฟาล้อเกวียน ๖๗ หมู่ ๑ ตำบลดอนหวาน อำเภอเมือง จังหวัดมหาสารคาม ๔๔๐๐๐
- ขนมเป็ยะ ของกลุ่มอาชีพสตรีตำบลดอนหวาน ๔๗ ดอนหวาน หมู่ ๔ ต.ดอนหวาน อ.เมืองมหาสารคาม จ.มหาสารคาม ๔๔๐๐๐
- น้ำยาล้างจานทำจากหัวเชื้อ ผงขี้เถ้า ผงฟอง กรดมะนาวและน้ำมะกรูด ของกลุ่มออมทรัพย์เพื่อการผลิตและเครือข่าย บ้านเลขที่ ๔๗ หมู่ที่ ๔ บ้านดอนหวาน ตำบลดอนหวาน อำเภอเมืองฯ จังหวัดมหาสารคาม

### ๙. ทรัพยากรธรรมชาติ

#### ๙.๑ น้ำ

ดู ข้อ ๗.๓

## ๙.๒ ป่าไม้

### หมู่ที่ ๑

- โคกฝายบ้านเหล่าหนาด เนื้อที่ประมาณ ๘๑ ไร่ ๑ งาน ๘๙.๘ ตร.ว.
- โคกกลางสาธารณประโยชน์ เนื้อที่ประมาณ ๓๘ ไร่ ๓ งาน ๓๗ ตร.ว.

### หมู่ที่ ๒

- ดอนคู เนื้อที่ประมาณ ๑๖ ไร่ ๓ งาน ๕๙ ตร.ว.

### หมู่ที่ ๓

- โคกป่าไม้งาม เนื้อที่ประมาณ ๔๔ ไร่ ๑ งาน ๓๕.๙ ตร.ว.

### หมู่ที่ ๔

- โคกทำเล เนื้อที่ประมาณ ๒๓ ไร่ ๒ งาน ๔๒.๓ ตร.ว.

### หมู่ที่ ๖

- ป่าช้าบ้านโนนทอง เนื้อที่ประมาณ ๑๘ ไร่ ๓ งาน ๕๗.๑ ตร.ว.

### หมู่ที่ ๗

- ป่าช้าสาธารณประโยชน์ (ดอนปู่ตา) เนื้อที่ประมาณ ๑๓ ไร่ - งาน ๕๐ ตร.ว.

### หมู่ที่ ๘

- ป่าช้าสาธารณประโยชน์ เนื้อที่ประมาณ ๑๙ ไร่ ๓ งาน ๔.๖ ตร.ว.
- ดอนกลางสาธารณประโยชน์ เนื้อที่ประมาณ ๒๖ ไร่ ๓ งาน ๑ ตร.ว.
- ดอนปู่บ้านหัวหนองสาธารณประโยชน์ เนื้อที่ประมาณ ๓๙ ไร่ - งาน ๕๐.๕ ตร.ว.

## ๙.๓ ภูเขา

ไม่มี

## ๙.๔ คุณภาพทรัพยากรธรรมชาติ

ทรัพยากรธรรมชาติในเขตพื้นที่ตำบลดอนหว่านมีความอุดมสมบูรณ์พอควร ตามสภาพภูมิประเทศที่โดยทั่วไปส่วนใหญ่เป็นที่ดอน ไม่มีภูเขา เป็นเนินดินสูงๆ ต่ำๆ ทั่วไป ดินลักษณะเป็นดินทราย มีน้ำน้อย

## ๑๐. อื่นๆ (ถ้ามีระบุด้วย)

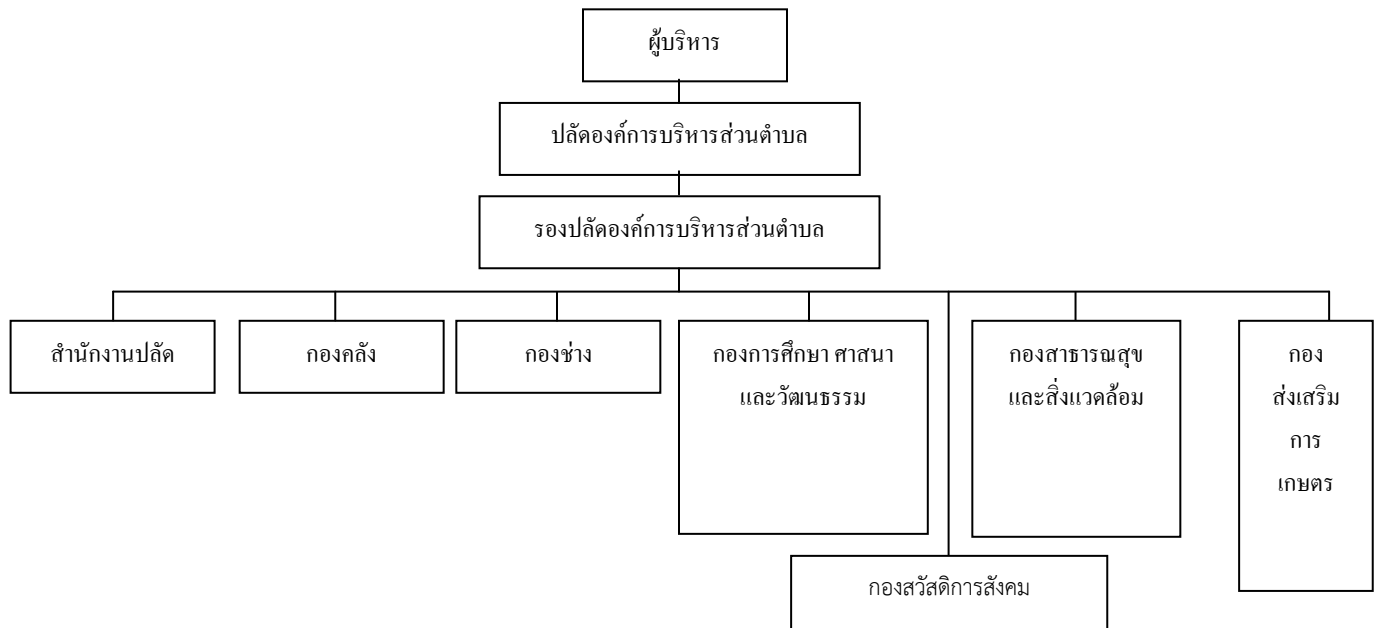
### ๑๐.๑ การบริหาร

การจัดตั้งเป็นองค์การบริหารส่วนตำบลดอนหวาน ก่อตั้งเมื่อ พ.ศ. ๒๕๔๐ ตามประกาศกระทรวงมหาดไทย

การบริหารงานขององค์การบริหารส่วนตำบลดอนหวาน มีปลัดองค์การบริหารส่วนตำบลเป็นผู้บังคับบัญชาของพนักงาน และเจ้าหน้าที่รับผิดชอบงานประจำทั่วไปขององค์การบริหารส่วนตำบล โดยแบ่งส่วนการบริหารงาน ออกเป็น ๗ ส่วน โดยมีหัวหน้าส่วนราชการ เรียกว่า หัวหน้าส่วน เป็นผู้บังคับบัญชาของส่วนราชการภายใน มีลักษณะโครงสร้างการบริหารงานขององค์การบริหารส่วนตำบลดอนหวาน ดังนี้

### ๑๐.๒ โครงสร้างและกระบวนการบริหารงานขององค์การบริหารส่วนตำบล

#### โครงสร้างการบริหารงานขององค์การบริหารส่วนตำบลดอนหวาน



อัตรากำลังของเจ้าหน้าที่ องค์การบริหารส่วนตำบลดอนหวาน

สำนัก/ฝ่าย	พนักงานส่วนตำบล	ลูกจ้างประจำ	พนักงานจ้าง	รวม
สำนักงานปลัด	๘	-	๓	๑๑
กองคลัง	๓	๑	๑	๕
กองช่าง	๓	-	๑	๔
กองการศึกษา ศาสนา และวัฒนธรรม	๕	-	๖	๑๑
กองสวัสดิการสังคม	๑	-	๑	๒
กองสาธารณสุขและสิ่งแวดล้อม	๑	-	-	๑
กองส่งเสริมการเกษตร	-	-	-	-
<b>รวม</b>	<b>๒๑</b>	<b>๑</b>	<b>๑๒</b>	<b>๓๔</b>

สำนักงานปลัดองค์การบริหารส่วนตำบล

**พนักงานส่วนตำบล**

- นายพิชัย บุญดาราช ปลัดองค์การบริหารส่วนตำบล (นักบริหารงานท้องถิ่น)
- น.ส.ภวภาวัน เอี่ยมเสื่อ หัวหน้าสำนักปลัด (นักบริหารงานทั่วไป)
- นายนิติพล พลแสน นิติกร
- นายณรงค์ พิมพ์ศรีจันทร์ นักวิเคราะห์นโยบายและแผน
- นายนิรันดร์ เดชบุรัมย์ เจ้าพนักงานป้องกันและบรรเทาสาธารณภัย
- น.ส.สมพร ชันแข็ง นักทรัพยากรบุคคล
- น.ส.ภัทรวดี อุทัยดา นักจัดการงานทั่วไป
- นางเรวดี ปฏิทานาโต เจ้าหน้าที่ธุรการ

**พนักงานจ้าง**

- นายปิยพงษ์ อุทัยเลี้ยง พนักงานขับรถยนต์ (พนักงานจ้างตามภารกิจ จ ๑)
- นายรงค์ศักดิ์ มงคล พนักงานขับรถยนต์ (พนักงานจ้างตามภารกิจ จ ๑)
- นายพิบูรณ์ นนสีลาด ภารโรง (พนักงานจ้างทั่วไป)

**กองคลัง****พนักงานส่วนตำบล**

- นางอมรา ศรีสารคาม                      ผู้อำนวยการกองคลัง (นักบริหารงานการคลัง)
- นางสาวสุนิษา เดชศิริ                      นักวิชาการการเงินและบัญชี
- นางสัญญา ทัพภูมี                      เจ้าพนักงานการเงินและบัญชี

**ลูกจ้างประจำ**

- นางสมยง คงแสนคำ                      เจ้าพนักงานจัดเก็บรายได้ ล ๐๐๑

**พนักงานจ้าง**

- นางภาวิตา พลแสน                      ผู้ช่วยเจ้าหน้าที่การเงินและบัญชี(พนักงานจ้างตามภารกิจ จ ๑)

**กองช่าง****พนักงานส่วนตำบล**

- นายพูลศักดิ์ ชงศิลา                      ผู้อำนวยการกองช่าง (นักบริหารงานช่าง)
- นางสาวยุพิน พาโคกหอม                      เจ้าพนักงานธุรการ
- นายเอกชัย พันน้อยนนท์                      นายช่างโยธา

**พนักงานจ้าง**

- นายสถาพร ทองภูวงษ์                      ผช.ช่างโยธา (พนักงานจ้างตามภารกิจ จ ๑)

**กองการศึกษา ศาสนา และวัฒนธรรม****พนักงานส่วนตำบล**

- นายขวัญแพร อุทัยมา                      นักวิชาการศึกษา
- นางมณีวัลย์ เหมาะเป็นดี                      ครูผู้ดูแลเด็กเล็ก
- นางจินดา บุญน้อย                      ครูผู้ดูแลเด็กเล็ก
- นางต้นหยง คงแสนคำ                      ครูผู้ดูแลเด็กเล็ก
- นางรุ่งทิพย์ มิสต์สสา                      ครูผู้ดูแลเด็กเล็ก

**พนักงานจ้าง**

- นายเสถียร ปะมาระเต                      ผู้ช่วยสันทนการ (พนักงานจ้างตามภารกิจ)
- นางชมพูนุช ทองโกย                      ผู้ดูแลเด็ก (พนักงานจ้างตามภารกิจ)
- นางชลากร ทิพย์สีราช                      ผู้ดูแลเด็ก (พนักงานจ้างตามภารกิจ)
- นางสาวแก้วทิพย์ แก้วใส                      ผู้ดูแลเด็ก (พนักงานจ้างตามภารกิจ)
- นายทรงฤทธิ์ อะโน                      ผู้ดูแลเด็ก (พนักงานจ้างตามภารกิจ)
- นางสาวกาญจนานุช คงแสนคำ                      ผู้ดูแลเด็ก (พนักงานจ้างตามภารกิจ)





#### ๑๐.๔ สรุปผลการพัฒนาท้องถิ่นในปีที่ผ่านมา

ผลการพัฒนาองค์การบริหารส่วนตำบลดอนหวานในปีที่ผ่านมา ใช้แผนพัฒนาสามปี (พ.ศ. ๒๕๕๘ - ๒๕๖๐) เป็นหลักในการพัฒนาในหลายๆ ด้าน ซึ่งการพัฒนาได้ยึดถือและปฏิบัติตามกฎหมายระเบียบ นโยบายของรัฐบาล นโยบายของผู้บริหารท้องถิ่น โดยเน้นการแก้ไขปัญหา และตอบสนองความต้องการของประชาชนเป็นหลัก ซึ่งในการพัฒนาที่ผ่านมาสามารถแก้ไขปัญหา และพัฒนาท้องถิ่นไปในทางที่ดีขึ้น ซึ่งพอสรุปได้ดังต่อไปนี้

รายจ่ายจำแนกตามหมวดที่จ่ายจริง ประจำปีงบประมาณ พ.ศ. ๒๕๕๘ ตั้งแต่วันที่ ๑ ตุลาคม ๒๕๕๗ - วันที่ ๓๐ กันยายน ๒๕๕๘ จำนวน ๑๕,๔๒๕,๖๘๔.๔๘ บาท แยกเป็น

- งบกลาง	๓๙๙,๖๗๔.๐๐	บาท
- เงินเดือน(ฝ่ายการเมือง)	๒,๓๖๙,๑๔๐.๖๕	บาท
- เงินเดือน(ฝ่ายประจำ-พนักงานส่วนตำบล)	๔,๘๕๓,๒๙๖.๘๗	บาท
- เงินเดือน(ฝ่ายประจำ-พนักงานจ้าง)	๑,๙๙๘,๙๘๕.๐๐	บาท
- ค่าตอบแทน	๓๓๙,๒๖๐.๐๐	บาท
- ค่าใช้สอย	๒,๖๔๑,๕๖๐.๙๑	บาท
- ค่าวัสดุ	๙๘๔,๕๘๕.๘๐	บาท
- ค่าสาธารณูปโภค	๓๓๓,๐๑๔.๗๗	บาท
- เงินอุดหนุน	๒๙๓,๗๕๒.๐๘	บาท
- รายจ่ายอื่น	-	บาท
- ค่าครุภัณฑ์	๓๗๗,๙๑๔.๔๐	บาท
- ค่าที่ดินและสิ่งก่อสร้าง	๘๓๔,๕๐๐.๐๐	บาท

#### จุดยืนทางยุทธศาสตร์ขององค์การบริหารส่วนตำบลดอนหวาน

จากประเด็นความเชื่อมโยงยุทธศาสตร์ที่สำคัญของแผนพัฒนาเศรษฐกิจและสังคมแห่งชาติฉบับที่ ๑๑ ยุทธศาสตร์ชาติ และยุทธศาสตร์จังหวัด จะเห็นได้ว่ามีความเชื่อมโยงกันอย่างชัดเจนในการนำมาเป็นแนวทางกำหนดประเด็นยุทธศาสตร์การพัฒนาขององค์กรปกครองส่วนท้องถิ่น ซึ่งการกำหนดประเด็นยุทธศาสตร์การพัฒนาที่ชัดเจนจะเป็นการเตรียมการพัฒนา เป็นการนำภูมิคุ้มกันที่มีอยู่ พร้อมทั้งเร่งสร้างภูมิคุ้มกันในท้องถิ่นให้เข้มแข็งขึ้น เพื่อเตรียมความพร้อมคน สังคม และระบบเศรษฐกิจของชุมชนให้สามารถปรับตัวรองรับผลกระทบจากการสภาวะการณ์เปลี่ยนแปลงได้อย่างเหมาะสม โดยให้ความสำคัญกับการพัฒนาคน สังคมเศรษฐกิจภายในชุมชนให้มีคุณภาพ ใช้ทรัพยากรที่มีอยู่ภายในชุมชนอย่างคุ้มค่าและเกิดประโยชน์สูงสุด รวมทั้งสร้างโอกาสทางเศรษฐกิจด้วยฐานความรู้ เทคโนโลยี นวัตกรรม และความคิดสร้างสรรค์ บนพื้นฐานการผลิตและการบริโภคที่เป็นมิตรต่อสิ่งแวดล้อม ซึ่งจะนำไปสู่การพัฒนาเพื่อประโยชน์สุขที่ยั่งยืนของชุมชนตามหลักปรัชญาของเศรษฐกิจพอเพียง องค์การบริหารส่วนตำบลดอนหวาน จึงได้กำหนดจุดยืนทางยุทธศาสตร์ (Positioning) คือ เป็นเมืองน่าอยู่ สาธารณูปโภคขั้นพื้นฐานครอบคลุมทุกพื้นที่ มีภูมิคุ้มกันทางสังคม เพื่อให้ชุมชนมีรากฐานที่เข้มแข็ง